



Tomasz Sajecki
Uniwersytet Jagielloński
tomek.sajecki@gmail.com

Zawada pod Tarnowem – wielkie grodzisko z wczesnego średniowiecza

Zawada near Tarnow – great stronghold from the early Middle Ages

Abstract

The current views suggest that the stronghold in Zawada near Tarnow is a large, multi-section defensive structure with a central stronghold and fortified boroughs. It played a military role in the pre-Christian settlement system, enabling the protection of the nearby settlers against attacks by mobile groups of nomads from the east and south-east, and Slavic crews from the south and south-west. It was also an extensive defensive settlement in which everyday life was going on.

Keywords: archeology, stronghold, Zawada, early Middle Ages

Streszczenie

Grodzisko w Zawadzie pod Tarnowem prezentuje się obecnie jako wielki, wielocłonowy obiekt obronny z grodziskiem centralnym oraz ufortyfikowanymi podgrodziami. Pełniło ono w przedchrześcijańskim systemie osadniczym funkcję militarną, umożliwiającą ochronę okolicznej ludności przed napadami ruchliwych grup koczowników przybyłych ze wschodu i południowego wschodu oraz słowiańskich załóg z południa i południowego zachodu. Było też rozbudowaną osadą obronną, w której toczyło się codzienne życie.

Słowa kluczowe: archeologia, grodzisko, Zawada, wczesne średniowiecze

Wstęp

W świetle nowych ustaleń archeologów i służb konserwatorskich poczynionych w wyniku przeprowadzonej kwerendy archiwalnej, analizy map oraz wyników badań archeologicznych, dokonano istotnych weryfikacji w temacie grodziska w Zawadzie pod Tarnowem, wpisanego do rejestru zabytków województwa małopolskiego (decyzja A-1248/292 decyzja z dnia 21.12.1970 r.). Potwierdzono wówczas jego unikalny charakter we wczesnośredniowiecznym systemie osadniczym przedchrześcijańskiej Małopolski. Obiekt stał się tym samym źródłem do poznania osadnictwa bezpośrednio wyprzedzającego historię początków Tarnowa. Obecnie zabytek prezentuje typ wielkiego, wielocłonowego obiektu obronnego z grodziskiem centralnym oraz podgrodziami obronnymi.

Stanowisko położone jest w północnym rejonie Pogórza Ciężkowickiego¹, znajdującego się w międzyrzeczu Białej, Ropy i Wisłoki, a od północy graniczącego z lekko pofalowaną, wyraźnie niższą równiną zwaną Płaskowyżem Tarnowskim. Pogórze Ciężkowickie wchodzi w skład mezoregionów Pogórza Środkowobeskidzkiego. Wczesnośredniowieczny gród wybudowano na wypłaszczeniu zachodniej części Góry Św. Marcina, która stanowi znacznie wyodrębniający się punkt krajobrazu, piętrząc się ponad szeroką i malowniczą panoramę Tarnowa oraz jego przedmieść. Teren obecnego grodziska w sporej części zamieniono na pola uprawne (ryc. 1). Pozostała część porośnięta jest lasem mieszanym oraz nieliczną zabudową prywatną.



Ryc. 1. Zawada k. Tarnowa. Współczesny układ terenu wczesnośredniowiecznego grodu².

¹ Nr 513.62 wg. podziału fizycznogeograficznego J. Kondrackiego: J. Kondracki, *Geografia regionalna Polski*, Warszawa 1998.

² Za geoportal.gov.pl, oprac. T. Sajecki.

Wysokość bezwzględna samego grodziska charakteryzuje się pewnymi różnicami. Najwyżej położony jest dawny majdan grodu głównego (powyżej 331 m n.p.m.) (fot. 1). Teren stanowiska obniża się następnie o kilkanaście metrów, niezbyt stromym skłonem w kierunku wschodnim i południowym, ku dolinie niewielkiego ciekę rzecznoego zwanego Dębnicą (prawobrzeżny dopływ Białej). Wypłaszczenie szczytowe wzgórza opada nieco bardziej w kierunku zachodnim, natomiast od północy, tuż za relikdami wału II, urywa się dość gwałtownie na krawędzi stoku. W niektórych miejscach wypłaszczenie to zostało zniszczone wskutek naturalnej erozji terenu. Z tego powodu powstały tam podmycia i wąskie jary.

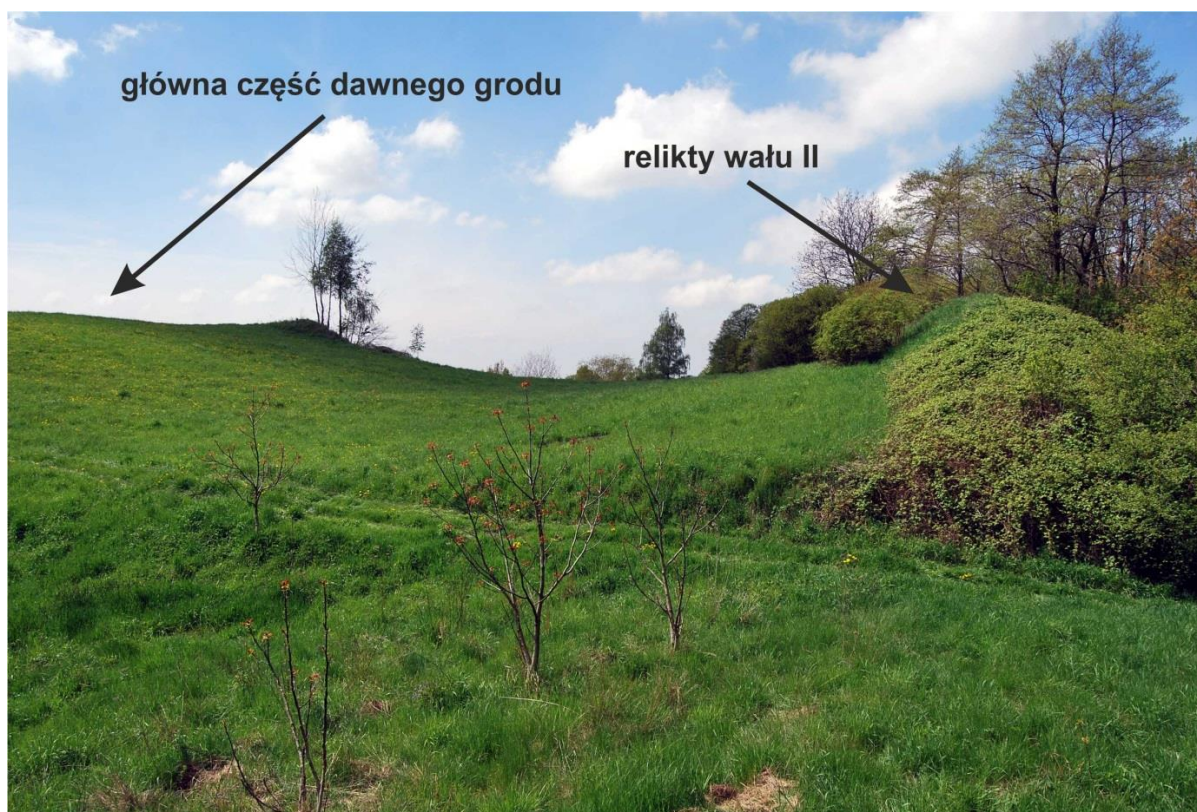


Fot. 1. Widok na najwyższy rejon stanowiska (główna część dawnego grodu) (fot. T. Sajecki).

Opis stanowiska i problematyka obwałowań

Wczesnośredniowieczna warownia w Zawadzie była kilkuczłonowym założeniem posiadającym wieloczęściowy układ wałów. Obecnie w terenie dostrzec można wyniesienia gruntu będące relikdami wału II, V i VI (ryc. 2, fot. 2). Są one jednak w znacznej mierze porośnięte drzewami i krzakami, podobnie jak spory obszar zachodniej części stanowiska. Pozostały teren jest znacznie rozorany przez działalność rolną. Opisywany obiekt składał się z części głównej oraz z podgrodzi, których liczba mogła sięgać czterech. Nie można wykluczyć, iż elementy te były pozostałościami różnych faz rozwoju i rozbudowy stanowiska, ponieważ nie dysponujemy na razie dowodami, iż taki system wałów funkcjonował jednocześnie dla ochrony tak dużego obszaru. Gród posiadał silnie wydłużony

kształt. Największą częścią było podgrodzie północne o całkowitej powierzchni około 8 ha. Wyznaczała je linia wałów VI i II. Główna część grodu zajmowała natomiast najwyższy rejon wypłaszczenia szczytowego. Posiadała plan owalu o wymiarach 90 x 80 m (około 0,7 ha). Obszar ten był niegdyś zabezpieczony wałem I, który jest już obecnie niemal całkowicie zniwelowany.



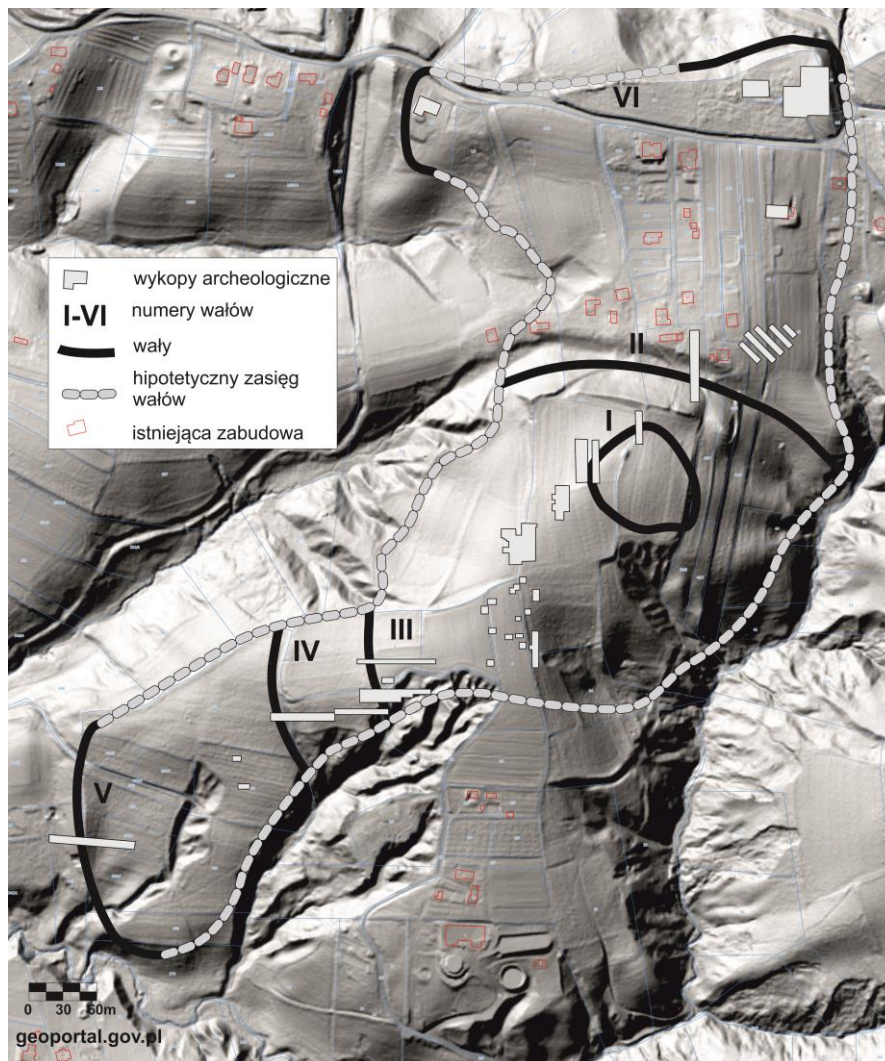
Fot. 2. Współczesny widok dawnego grodu. Przedstawienie od strony zachodniej (fot. T. Sajecki).

Śladami fortyfikacji był jedynie pas polepy o szerokości 3 m³. Obwód wału przecięto wąskim przekopem od strony północnej oraz dwoma nieco szerszymi od strony zachodniej. Badania wykopaliskowe wykazały, iż wał ten posiadał dwie fazy. W fazie starszej umocnienia przybrały formę ziemnego szańca o szerokości ponad 5 m, flankowanego od zewnątrz „suchą” fosą. W fazie młodszej wał był już gliniano-drewniany. Lico zewnątrz i zapewne wewnętrzne tworzyła palisada, natomiast przestrzeń pomiędzy wypełniono ziemią i gliną. Wówczas istniała również fosa⁴, lecz już po wewnętrznej stronie wału. Na jej

³ A. Cetera, J. Okoński, *Zawada, gm. Tarnów*, Informator Archeologiczny. Badania rok 1984, s. 152, 1985; eidem, *Sprawozdanie z badań wczesnośredniowiecznego grodziska w Zawadzie, gm. Tarnów, w latach 1982-1983*, „Sprawozdania Archeologiczne”, t. 38, 1986, s. 279; eidem, *Zawada, gm. Tarnów – grodzisko wczesnośredniowieczne*, Badania archeologiczne w województwie tarnowskim w 1987, [w:] Tarnów 1988, s. 13-15; eidem, *Grodzisko w Zawadzie pod Tarnowem*, „Rocznik Tarnowski”, 1990, s. 6, 7.

⁴ Trudno znaleźć wytłumaczenie istnienia fosy od wewnętrznej strony wałów. Również funkcję odwadniającą, zdaniem badaczy, należałoby wykluczyć ze względu na niekorzystne różnice terenu, które uniemożliwiałyby swobodny przepływ deszczówki. Być może „fosę” wykopano znacznie później, już w czasach nowożytnych (A. Cetera, J. Okoński, *Grodzisko w Zawadzie – dziesięć lat później*, „Rocznik Tarnowski” 1994, s. 295).

linii zaobserwowano kilkunastometrowej długości wypłylenie⁵, które ostrożnie można łączyć z przejściem bramnym. Dalsze wały: II, V i VI⁶ miały postać ziemnych szańców, obecnie dość dobrze zarysowujących się na powierzchni ziemi. Na ich szczycie wybudowano niegdyś, zapewne drewniano-ziemne konstrukcje, które znacząco poprawiały walory obronne umocnień. Szerokość takich fortyfikacji osiągała ponad 30 m, a wysokość powyżej 8 m. Wał II był z nich najpotężniejszy. Oddzielał on podgrodzie północne od reszty stanowiska. Zachował się łukowato wygięty odcinek o długości 280 m, który od północy poprzedzał wyraźny rów („sucha” fosa).



Ryc. 2. Zasięg grodziska⁷.

⁵ A. Cetera, J. Okoński, *Zawada...*, s. 152.

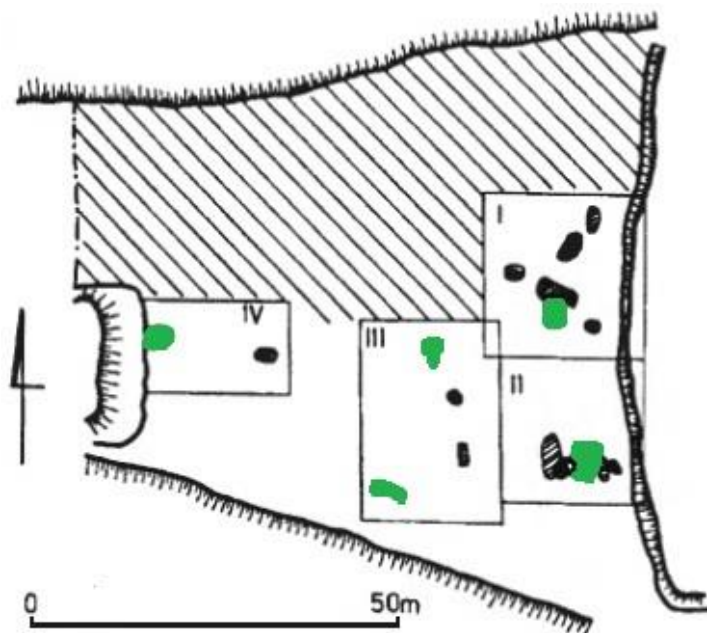
⁶ A. Cetera, J. Okoński, *Zawada, gm. Tarnów – grodzisko...*, s.13; A. Cetera, *Wyniki badań wykopaliskowych na wale północnym wczesnośredniowiecznego grodziska w Zawadzie k. Tarnowa, stan. 1*, „Zeszyty Wojnickie”, nr 7-8 (51-52), 1996, s. 3-6, 1996; J. Poleski, *Wczesnośredniowieczne grody w dorzeczu Dunajca*, Kraków 2004, s. 326-332; J. Okoński, *Grodzisko w Zawadzie*, „Nowiny Tarnowskiej Gminy”, nr 2 (97) 2007, s. 14; B. Frankowicz-Szpunar, *Zawada, gm. Tarnów, stan. 1 GRODZISKO. Wyniki badań archeologicznych na działce 1/1 w Zawadzie*, maszynopis w zbiorach archiwalnych WUOZ Kraków, delegatura Tarnów, 2007; idem, *Zawada, gm. Tarnów, stan. 1 GRODZISKO. Wyniki nadzoru archeologicznego na działce 1/1 w Zawadzie*, maszynopis w zbiorach archiwalnych WUOZ Kraków, delegatura Tarnów, 2009.

⁷ Warstwa bazowa za geoportal.gov.pl, oprac. T. Sajecki.

Podobna fosa istniała przed wałem V w zachodniej części stanowiska oraz przed wałem VI, zamykającym gród od północy (podgrodzie północne). Wały III i IV były wewnętrznymi umocnieniami i oddziały w przeszłości kolejne podgrodzia od części stanowiska wyznaczonej przez linię wału II i I⁸. Obecność wału III sugerowały jedynie warstwy kulturowe, których rozmywanie powstrzymywałyby jakaś konstrukcja, zapewne fortyfikacyjna. Wał IV natomiast miał prawdopodobnie inną formę. Na krawędzi naturalnej skarpy odkryto kilkadziesiąt dołków postępowych, co nasuwa przypuszczenie, iż zamierzeniem budowniczych było wykorzystanie ukształtowania terenu i zaadaptowanie go do celów obronnych. Tym sposobem stawało się zbędne usypywanie szańców ziemnych absorbujących znaczną ilość czasu i siły. Wzniesiono natomiast ścianę palisady, która wraz z pobliską skarpią tworzyła solidną linię obrony. Wał IV wyznaczał tym samym kolejne podgrodzie, sięgające na południu po łuk wału V.

Rozplanowanie przestrzeni wewnątrzgrodowej

Gród w Zawadzie posiadał kilka obwarowanych członów. Obszar południowo-zachodni stanowiska został dodatkowo zabezpieczony za pomocą dwóch wałów zaporowych (wały III i IV). Możliwą do zagospodarowania przestrzeń w obrębie wszystkich fortyfikacji można w dużym przybliżeniu oszacować na 15 ha. Większy teren rozpoznano przy wale VI na podgrodziu północnym oraz na majdanie między wałami I, II i III. Mniejszym wąskoprzestrzennymi wykopami objęto także pozostałe majdany (ryc. 2).



Ryc. 3. Plany obiektów na wykopach ze wschodniej części majdanu podgrodzia północnego. Kolorem zielonym oznaczono obiekty mieszkalne⁹.

⁸ A. Cetera, J. Okoński, *Sprawozdanie...*, s. 118; eidem, *Wstępne sprawozdanie z badań południowo-zachodniego rejonu grodziska w Zawadzie koło Tarnowa w latach 1984-1986*, „Acta Archaeologica Carpathica”, t. 27, 1988b, s. 118.

⁹ Za: A. Cetera, J. Okoński, *Wczesnośredniowieczna...*, ryc. 2, s. 197, uzup. T. Sajecki.

Badania w północno-wschodniej części podgrodzia północnego (ryc. 3) (dawne stan. 101) doprowadziły do odkrycia 17 obiektów datowanych na wczesne średniowiecze¹⁰. Były to: dwa wolnostojące paleniska, dziesięć, głównie niewielkich obiektów gospodarczych o nieokreślonej naziemnej konstrukcji, dwa plecionkowe obiekty naziemne o planie owalnym oraz trzy półziemianki. Pierwsza z półziemianek, o planie czworokątnym (ob. 3) posiadała wymiary 4,6 x 4,7 m, konstrukcję zrębową i boki zorientowane w kierunku stron świata. Inna półziemianka (ob. 8) miała plan owalny, zorientowany na osi północ-południe i wymiary 3,6 x 2,4 m. Ostatnia półziemianka (ob. 9) była czworokątną, zrębową chatą o wymiarach 3,5 x 3,5 m i orientacji według stron świata. Dna chat wyłożono dranicami oraz zaopatrzone w piece, bądź paleniska. Dwa dalsze obiekty, uchwycone bliżej centrum majdanu tego podgrodzia, odsłonięto podczas ratowniczych badań wyprzedzających budowę domu jednorodzinnego¹¹. Były to zbliżone do owalu jamy gospodarcze o długości około 1 m i szerokości do 0,7 m. Badania zlokalizowane nieco bardziej na południe (dawne stan. 2 – badania z roku 1989) skutkowały odkryciem kolejnych trzech obiektów, w tym dwóch mieszkalnych, czworokątnych półziemianek z zaokrąglonymi narożnikami (ob. 1/89 i 3/89)¹².

Majdan podgrodzia między wałami I, II i III rozpoznano za pomocą niewielkich sondaży oraz dwóch większych wykopów¹³. Te ostatnie (ryc. 4.1, 4.2) dostarczyły materiału archeologicznego w postaci 21 obiektów w tym przynajmniej 9 datowanych na wczesne średniowiecze¹⁴. Zabytki te reprezentowały model zabudowy znany z podgrodzia północnego. Zarejestrowano tutaj obiekty zagłębione w ziemię, jak i ślady chat naziemnych, które podobnie jak na podgrodziu północnym mogły tworzyć układ zagrodowy. Śladami obiektów naziemnych były owalne, płytkie jamy o wielkości około 3-4 x 2 m. Ich dna pełniły funkcję klepisk chat o ścianach plecionkowych. Posiadały mieszkalny bądź gospodarczy charakter. Część takich zabytków, tzw. obiekty wannowate¹⁵ (np. obiekt 4/83 i 12/83), miało regularne ścianki boczne i płaskie dna.

Obiekty zagłębione w ziemię to półziemianki na planie zbliżonym do kwadratu i najpewniej zrębowych ścianach (2/82, 8/83, 13/83). Posiadały wymiary do 3,7 x 4,3 m i orientację głównie południowy wschód-północny zachód. Zaopatrzone je w paleniska bądź piece. Naprzeciw urządzeń grzewczych znajdowały się wejścia. W obiektach 2/82 i 13/83 bezpośrednie wejścia do chat poprzedzał niewielki korytarzyk o długości około 1,5

¹⁰ Zespół Pracowni Archeologiczno-Konserwatorskiej PKZ w Tarnowie, Sp. z o.o. Tarnów, Stanowisko nr 101. Wyniki nadzoru archeologicznego osady wczesnośredniowiecznej, Tarnów 1994 – maszynopis w zbiorach archiwalnych WUOZ Kraków, delegatura Tarnów; A. Cetera, J. Ochoński, *Wczesnośredniowieczna osada przygrodzowa na stanowisku 101 w Tarnowie*, „Rocznik Tarnowski”, 1995/1996, s. 195-216.

¹¹ E. Dworaczyński, Sprawozdanie z prac archeologicznych. Zawada, gmina Tarnów, powiat tarnowski, województwo małopolskie, maszynopis w zbiorach archiwalnych WUOZ Kraków, delegatura Tarnów, 2019.

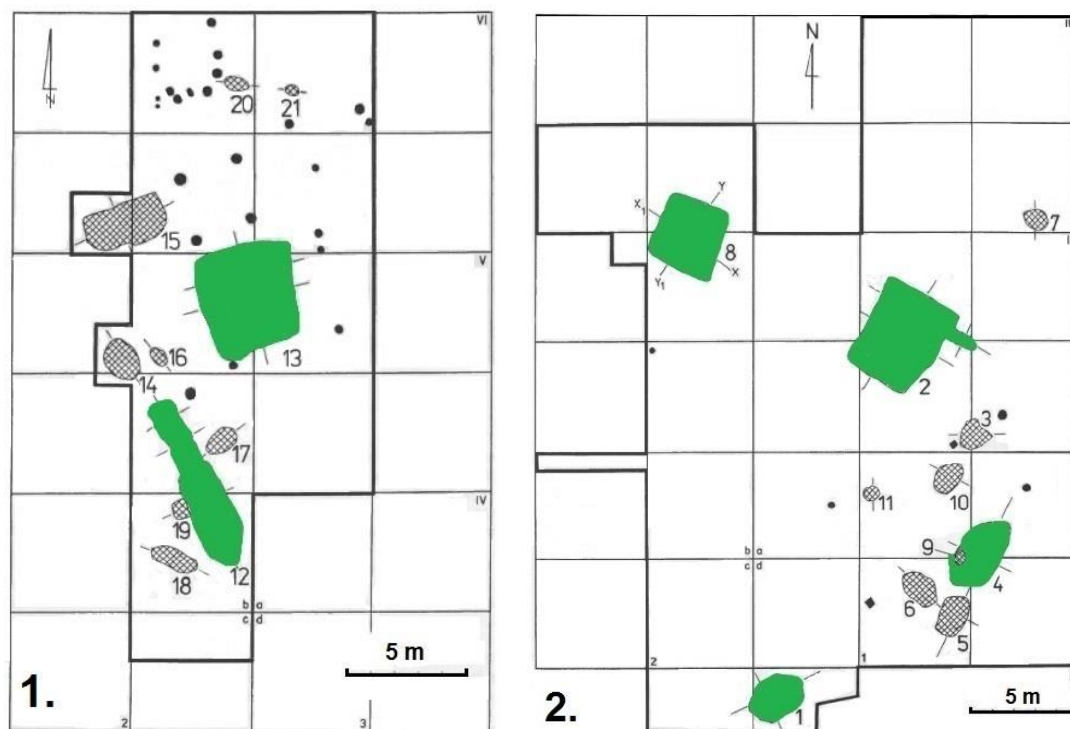
¹² A. Cetera, J. Ochoński, *Zawada, gm. Tarnów, stan. 2. Osada wczesnośredniowieczna*, [w:] *Badania archeologiczne w województwie tarnowskim w 1989 roku*, s. 30-32, 1991.

¹³ A. Cetera, J. Ochoński, *Sprawozdanie..; eidem, Grodzisko...*

¹⁴ A. Cetera, J. Ochoński, *Sprawozdanie..*, s. 265-279.

¹⁵ Analogiczne obiekty odkryto niedawno m.in. podczas badań ratowniczych w Wojniczu (M. Dzięgielewska, K. Dzięgielewski, M. Wojenka, K. Woźniak, *Ratownicze badania wykopaliskowe wyprzedzające budowę obwodnicy Wojnicza, pow. Tarnów (stanowiska 18 i 48)*, s. 16, Kraków 2010).

m i szerokości nie większej niż 0,5 m. W półziemiance 8/83 wejście miało postać wydrążonych w ziemi stopni.



Ryc. 4.1 i 4.2. Plany obiektów na wykopach w centralnej części majdanu podgrodzia między wałami I, II i III. Kolorem zielonym oznaczono obiekty mieszkalne¹⁶.

W kolejnych latach prace wykopaliskowe prowadzono w niedalekiej odległości na południe od wyżej opisanych wykopów. Miały one już jednak formę niewielkich sondży. Uzyskano wówczas materiał archeologiczny w postaci co najmniej 21 wczesnośrednio-wiecznych obiektów¹⁷, których charakter i rozplanowanie nie odbiegało od obiektów odkrytych w innych rejonach grodziska. W wykopach odślaniano ślady wkopanych w ziemię oraz naziemnych obiektów o przeznaczeniu zarówno gospodarczym jak i mieszkalnym. Odnaleziono tam kolejne trzy czworokątne półziemianki (62/86, 65/86 i 67/86) o orientacji głównie północny wschód-południowy zachód. Prawdopodobnie posiadały one ściany wzniesione przy użyciu drewnianych bali, kładzionych poziomo jedna na drugą oraz powierzchnię od 14 m² do około 23 m². Obiekty zaopatrzone w urządzenia grzewcze w postaci paleniska lub pieca kopułkowego. Półziemianki pełniły funkcje mieszkalne, podobnie jak 8 dalszych obiektów. Zachowały się one w postaci prostokątnych, niezbyt głębokich jam o powierzchni do 17 m². Dna owych jam były powierzchniami użytkowymi chat naziemnych o konstrukcji zrębowej lub plecionkowej.

Dość dobry stan rozpoznania podgrodzia północnego i majdanu pomiędzy wałami I, II i III nie ma odzwierciedlenia na majdanach w obrębie wałów III, IV i V oraz majdanie

¹⁶ Za: A. Cetera, J. Okoński, *Sprawozdanie...*, ryc. 5, s. 268, ryc. 6, s. 269, uzup. T. Sajecki.

¹⁷ A. Cetera, J. Okoński, *Wstępne...*, s. 119-145.

głównej części grodu. Wykonano tam jedynie niewielkie przekopy, które nie wniosły nowych informacji na temat rozplanowania zabudowy.

Chronologia stanowiska

Datowanie stanowiska w Zawadzie oparto przede wszystkim na analizie materiału ruchomego pozyskanego z wypełnisk obiektów archeologicznych, nielicznych warstw kulturowych oraz z rozwalisk wałów. Nie wykonano dotychczas analiz dendrochronologicznych i radiowęglowych. Podczas badań odkryto m.in. dużą ilość fragmentów ceramiki oraz zabytki metalowe. Te ostatnie, z racji większej czułości chronologicznej, stały się podstawą datowania grodziska. Materiał ów znaleziono jednak wyłącznie w obiektach na majdanach poszczególnych podgrodzi, bez relacji stratygraficznych pozwalających zsynchronizować je z wałami. Wspomniane zabytki to żelazna ostroga z zaczepami płytowonitowymi pochodząca z IX w, ostroga z haczykowatymi zaczepami odgiętymi na zewnątrz z VIII-X w oraz żelazna fibula podkowiasta z IX w.

Biorąc powyższe dane ustalono, iż wczesnośredniowieczny gród funkcjonował w IX-X, a być może także w początkach XI w¹⁸. Jedynie wał I posiadał dwie fazy budowy. Pozostałe fortyfikacje były prawdopodobnie umocnieniami jednofazowymi¹⁹. Bez dalszych badań trudno wyrokować o relacjach czasowych zawadzkiej konstrukcji obronnych. Jednakże zbliżona technika budowy i duże wymiary wałów II, I i VI wskazują, iż wzniesiono je w tym samym okresie.

Podsumowanie

Rezultaty badań zdają się sugerować, iż grodzisko w Zawadzie funkcjonowało w okresie od IX do być może początków XI wieku. Był to burzliwy czas transformacji organizacji politycznej w Małopolsce. Obszar ten zamieszkiwało wówczas plemię (plemiona?) Wiślan, które z czasem uległo sile Mieszka I. Grodzisko posiadało wydłużony kształt i powierzchnię około 20 ha. Należało tym samym do grupy wielkich grodzisk Małopolski²⁰. Potężne wały i rozmach założenia wymagały udziału znacznej liczby ludzi. Impulsem do działań, mających na celu wybudowanie takiej konstrukcji, nie musiał być wyłącznie lęk przed zagrożeniem z zewnątrz. Idea wznoszenia grodów była efektem kumulowania się rozmaitych potrzeb, których źródeł należy szukać w środowisku rozwijających się społeczności wyższego rzędu niż grupy sąsiedzkie typu opolnego. Grody były zatem „produktem” społeczności plemiennych o określonej hierarchizacji. Niestety badania archeologiczne nie dostarczyły póki co przesłanek sugerujących, czy gród w Zawadzie zamiesz-

¹⁸ A. Cetera, J. Okoński, *Grodzisko w Zawadzie - dziesięć...*, s. 301-309.

¹⁹ J. Poleski, *Wczesnośredniowieczne...*, s. 340.

²⁰ Problematyką tzw. wielkich grodzisk Małopolski, wśród których można wymienić m.in. Zawadę koło Tarnowa, Naszacowice, Stradów, Zawadę Lanckorońską czy Demblin, zajmował się krakowski badacz Jacek Poleski (idem, *Małopolska w VI-X wieku. Studium archeologiczne*, Kraków 2013 – tam dalsza literatura).

kiwał lokalny władca plemienny i jego drużyna²¹. Gród spełniał niewątpliwie funkcję militarną, ale również był rozbudowaną osadą obronną, w której toczyło się codzienne życie. Zasiadła je ludność trudniąca się przydomową hodowlą i uprawą ziemi. Ponadto ludność ta dysponowała umiejętnościami i narzędziami do produkcji, czy wyrobu podstawowego asortymentu produktów zaspokajających wielorakie potrzeby. Należy przypuszczać, iż stanowisko w Zawadzie (podobnie jak inne ówczesne grody południowej Małopolski takie jak Naszacowice, czy Zawada Lanckorońska) służyło ochronie okolicznej ludności m.in. przed krótkotrwałymi, lecz niszczycielskimi napadami ruchliwych grup koczowników przybyłych ze wschodu i południowego wschodu oraz słowiańskich załóg z południa i południowego zachodu. Pomimo swoich wielkich rozmiarów pozwalało na sprawne obłożenie newralgicznych punktów linii fortyfikacyjnej obrońcami. Wspomniane znaczne rozmiary warunkowały potrzeby jakie posiadali osadnicy. Niewątpliwie chciano chronić inwentarz żywy, swoje własne życie, ale i inny dobytek. Potężnie ufortyfikowane stanowisko było też zapewne manifestacją siły słowiańskiego plemienia.

Prace wykopaliskowe w Zawadzie umożliwiły przebadanie około 3,5% terenu objętego wałami. Należy w tym miejscu podkreślić, iż główna część obiektu, tj. majdan otoczony wałem I, nie został w ogóle rozpoznany. To tam należałoby się spodziewać najważniejszych odkryć.

Biorąc pod uwagę wielkość terenu możliwego do zagospodarowania, rozmiar prowadzonych wykopów oraz liczbę znalezionych obiektów można stwierdzić, iż lepiej rozpoznany majdan podgrodzia północnego posiadał znacznie powyżej 200 konstrukcji w skład których wchodziły domy mieszkalne wraz z towarzyszącymi różnymi obiektami gospodarczymi. Stosując podobne szacunki dla obszaru objętego wałami I, II i III dochodzimy do wniosku, iż funkcjonowało tam maksymalnie około 400 obiektów. Niestety nie jesteśmy w stanie dowiedzieć się, czy obiekty te istniały w tym samym okresie. Zapewne tylko część byłaby czasowo sobie tożsama. Rozplanowanie obiektów posiadało wyspowy charakter. Budynki gospodarcze, bądź jamy zasobowe grupowały się w pobliżu chat mieszkalnych. Układ ten przypominał model zagrodowy z głównym budynkiem i szeregiem towarzyszących mu pomocniczych obiektów gospodarczych. W skład takich zagród często wchodziła czworokątna półziemianka zaopatrzona w urządzenie grzewcze, mniejszy od niej budynek naziemny, zazwyczaj o lekkiej, plecionkowej konstrukcji oraz różnej wielkości jamy gospodarcze. Zgrupowanie owych elementów zabudowy tworzyło kompleks funkcjonalnie uzupełniających się obiektów, które można łączyć z niewielkim gospodarstwem.

Poza wyżej opisanymi obiektami nie znamy dalszych szczegółów zagospodarowania przestrzeni wewnątrz wałów. Sugestywne jest wypłylenie w linii fosy przy reliktach zachodniej części wału I. Być może należy tu lokalizować przejście bramne²². Tylko przyszłe

²¹ Wymowne w tym kontekście mogą być powszechnie znane informacje z *Żywota św. Metodego* o księciu pogańskim silnym wielce, siedzącym w Wiśle. Chodzi tu najprawdopodobniej o wodza plemienia Wiślan. Jego siedzibą mógł być obronny gród w Zawadzie, który stanowił miejsce centralne (w znaczeniu funkcyjnym, a nie topograficznym) w strukturze osadniczej tej części Małopolski.

²² J. Poleski, *Wczesnośredniowieczne...*, s. 332.

badania wykopaliskowe mogą odpowiedzieć na pytania dotyczące układu przestrzennego zabytku, w szczególności jego głównej części, lokalizacji linii umocnień na niezbadanym obszarze oraz ustalenia faz rozwoju obiektu i doprecyzowania dat jego budowy, a także przyczyn wyludnienia i upadku.

Bibliografia cytowań:

Cetera A., *Wyniki badań wykopaliskowych na wale północnym wczesnośredniowiecznego grodziska w Zawadzie k. Tarnowa, stan. 1*, „Zeszyty Wojnickie”, nr 7-8 (51-52) 1996, s. 3-6.

Cetera A., Okoński J., *Grodzisko w Zawadzie pod Tarnowem*, „Rocznik Tarnowski”, 1990, s. 5-10.

Cetera A., Okoński J., *Grodzisko w Zawadzie – dziesięć lat później*, „Rocznik Tarnowski”, 1994, s. 287-310.

Cetera A., Okoński J., *Sprawozdanie z badań wczesnośredniowiecznego grodziska w Zawadzie, gm. Tarnów, w latach 1982-1983*, Sprawozdania Archeologiczne, t. 38, 1986, s. 261-282.

Cetera A., Okoński J., *Wczesnośredniowieczna osada przyrodowa na stanowisku 101 w Tarnowie*, „Rocznik Tarnowski”, 1995/1996, s. 195-216.

Cetera A., Okoński J., *Wstępne sprawozdanie z badań południowo-zachodniego rejonu grodziska w Zawadzie koło Tarnowa w latach 1984-1986*, „Acta Archaeologica Carpatica”, t. 27, 1988, s. 117-151.

Cetera A., Okoński J., *Zawada, gm. Tarnów*, „Informator Archeologiczny. Badania rok 1984”, 1985.

Cetera A., Okoński J., *Zawada, gm. Tarnów – grodzisko wczesnośredniowieczne*, [w:] *Badania archeologiczne w województwie tarnowskim w 1987 roku*, Tarnów 1988, s. 13-15.

Cetera A., Okoński J., *Zawada, gm. Tarnów, stan. 2. Osada wczesnośredniowieczna*, [w:] *Badania archeologiczne w województwie tarnowskim w 1989 roku*, Tarnów 1991, s. 30-32.

Dworaczyński E., *Sprawozdanie z prac archeologicznych. Zawada, gmina Tarnów, powiat tarnowski, województwo małopolskie*, maszynopis w zbiorach archiwalnych WUOZ Kraków, delegatura Tarnów 2019.

Dzięgielewska M., Dzięgielewski K., Wojenka M., Woźniak K., *Ratownicze badania wykopaliskowe wyprzedzające budowę obwodnicy Wojnicza, pow. Tarnów (stanowiska 18 i 48)*, Kraków 2010.

Frankowicz-Szpunar B., *Zawada, gm. Tarnów, stan. 1 GRODZISKO. Wyniki badań archeologicznych na działce 1/1 w Zawadzie*, maszynopis w zbiorach archiwalnych WUOZ Kraków, delegatura Tarnów 2007.

Frankowicz-Szpunar B., *Zawada, gm. Tarnów, stan. 1 GRODZISKO. Wyniki nadzoru archeologicznego na działce 1/1 w Zawadzie*, maszynopis w zbiorach archiwalnych WUOZ Kraków, delegatura Tarnów 2009.

Kondracki J., *Geografia regionalna Polski*, Warszawa 1998.

Okoński J., *Dzieje Tarnowa*, Tarnów 1990.

Okoński J., *Grodzisko w Zawadzie*, „Nowiny Tarnowskiej Gminy”, nr 2 (97), 2007, s. 14-15.

Poleski J., *Wczesnośredniowieczne grody w dorzeczu Dunajca*, Kraków 2004.

Poleski J., *Małopolska w VI-X wieku. Studium archeologiczne*, Kraków 2013.

Stanowisko nr 101. Wyniki nadzoru archeologicznego osady wczesnośredniowiecznej - maszynopis w zbiorach archiwalnych WUOZ Kraków, delegatura Tarnów 1994.